

# 武义县履坦镇寺后村村庄规划 (2022-2035)

## 社会公示和征求意见

### 公示说明

#### [村庄规模]

人口规模：远期2035年，村庄总人口为1815人。

用地规模：远期建设用地目标46.83公顷。

#### [村庄产业布局]

规划结合寺后村产业分布特点，将全村划分为5个产业发展片区，以农业为主导产业，二三产业为辅，以产业特色以及地域属性将全域划分为：渔歌米香体验区、三产联动探索区、乐活低碳宜居区、现代广亩种植区、禅茶文化休养区，并以两轴贯穿全域，分别是区域联动发展轴、重点产业发展轴。

#### 总平面图



#### [公示期限]

本项目自公告日起一个月

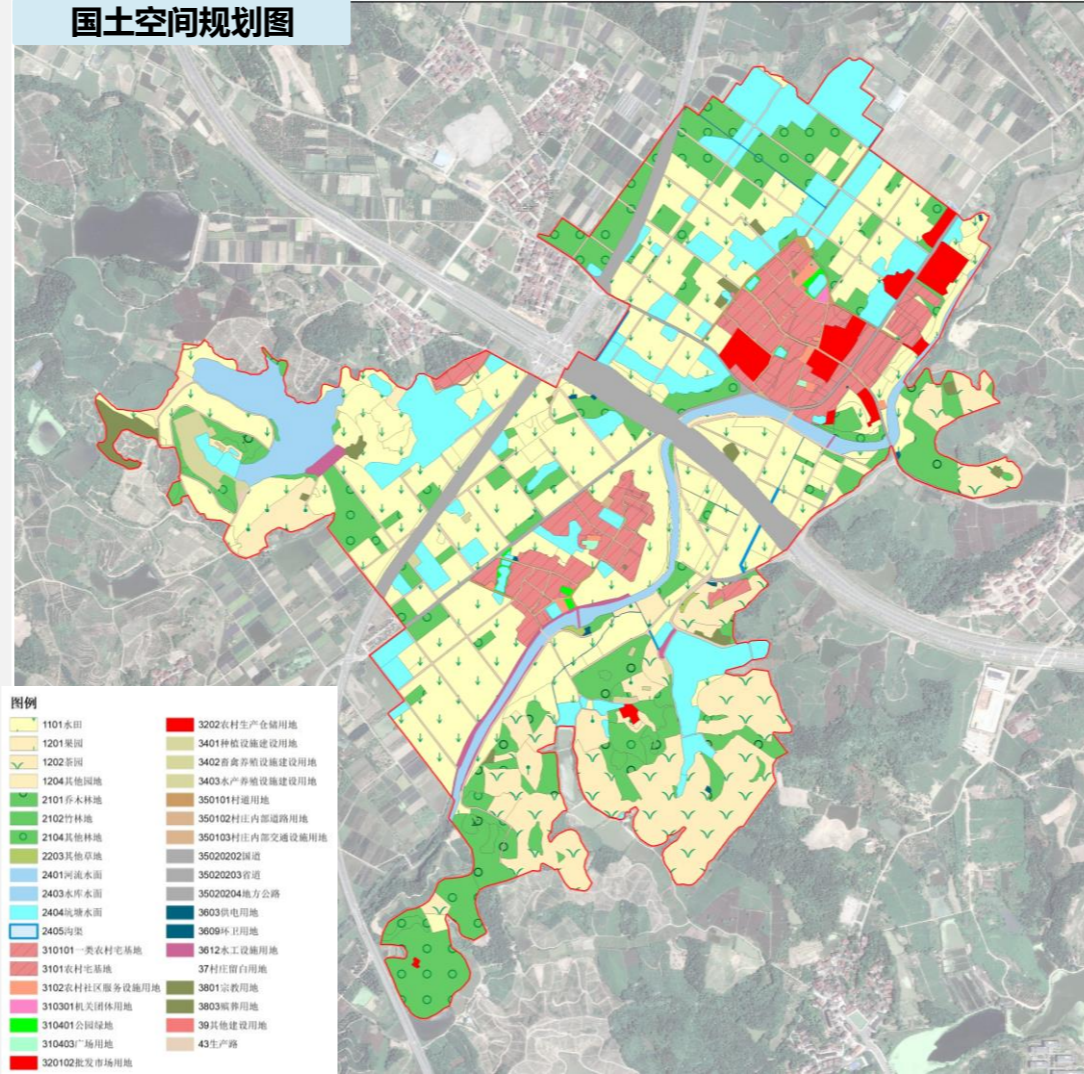
#### [村庄总体目标]

之于履坦镇粮食生产基地;之于武义县现代农业样板村;之于金华市乡村振兴示范村;

#### [形象口号]

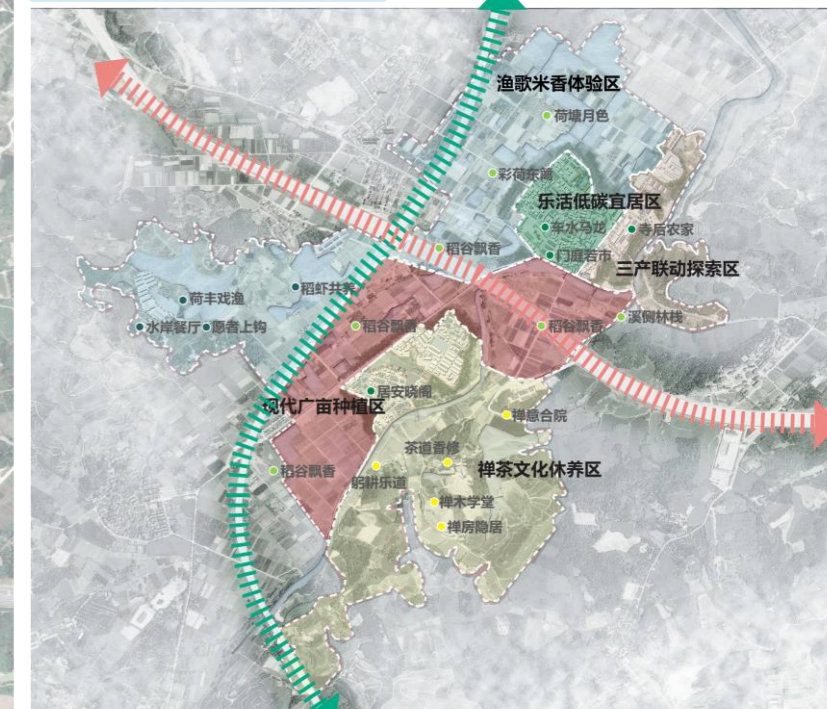
三宜寺后·五美福地

### 国土空间规划图

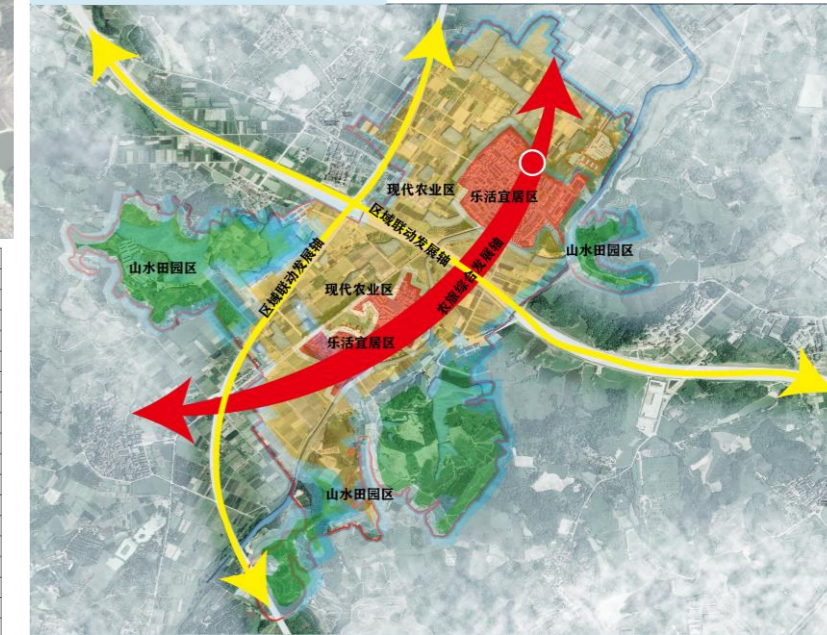


1101水田	3202农村生产仓储用地
1201果园	3401种植设施建设用地
1202茶园	3402畜禽养殖设施建设用地
1204其他园地	3403水产养殖设施建设用地
2101乔木林地	350101村道用地
2102竹林地	350102村庄内部道路用地
2104其他林地	350103村庄内部交通设施用地
2203其他草地	35020202国道
2401河流水面	35020203省道
2403水库水面	35020204地方公路
2404坑塘水面	3603供电用地
2405沟渠	3609环卫用地
310101一类农村宅基地	3612水工设施用地
3101农村宅基地	3801宗教用地
3102农村社区服务设施用地	3803殡葬用地
310301机关团体用地	39其他建设用地
310401公园绿地	43生产路
310403广场用地	
320102批发市场用地	

### 产业项目布局规划图



### 村域空间规划结构图



#### 村西入口节点效果图



#### 村东入口节点效果图



一级分类	二级分类	三级分类	四级分类	五级分类	现状基期年 (ha)		规划基期年 (ha)		规划期增减	
					面积	比例	面积	比例	面积	比例
1农用地	11耕地	1101水田			75.96	29.43%	82.41	31.93%	6.45	2.50%
		1103旱地			5.35	2.07%	0	0	-5.35	-2.07%
	12园地	1201果园			5.82	2.26%	5.35	2.07%	-0.47	-0.18%
		1202茶园			26.50	10.27%	26.17	10.14%	-0.33	-0.13%
		1204其他园地			0.62	0.24%	0.62	0.24%	0.00	0.00%
1农用地 汇总					114.26	44.26%	114.55	44.38%	0.29	0.11%
2生态用地	21林地	2101乔木林地			12.61	4.88%	12.44	4.82%	-0.17	-0.07%
		2102竹林地			2.20	0.85%	2.20	0.85%	0.00	0.00%
	22草地	2104其他林地			29.92	11.59%	29.89	11.58%	-0.03	-0.01%
		2203其他草地			0.39	0.15%	0.22	0.08%	-0.17	-0.07%
		2401河流水面			5.94	2.30%	5.94	2.30%	0.00	0.00%
	24陆地水域	2403水库水面			6.34	2.46%	6.34	2.46%	0.00	0.00%
		2404坑塘水面			29.64	11.48%	29.72	11.51%	0.08	0.03%
2405沟渠				0.37	0.14%	0.34	0.13%	-0.03	-0.01%	
2生态用地 汇总					87.42	33.86%	87.09	33.74%	-0.33	-0.13%
3建设用地	31农村居民点用地	3101农村宅基地	310101一类农村宅基地		18.12	7.02%	18.61	7.21%	0.49	0.19%
		3102农村社区服务设施用地			0.56	0.22%	0.59	0.23%	0.02	0.01%
		3103农村公共管理与公共服务用地	310301机关团体用地		0.00	0.00%	0.11	0.04%	0.11	0.04%
		3104农村绿地与开敞空间用地	310401公园绿地		0.00	0	0.39	0.15%	0.39	0.15%
			310403广场用地		0.00	0	0.13	0.05%	0.13	0.05%
	32农村产业用地	3201农村商业服务业用地	320101零售商业用地		0.05	0.02%	0.00	0.00%	-0.05	-0.02%
		3202农村生产仓储用地	320102批发市场用地		0.00	0.00%	0.41	0.16%	0.41	0.16%
			320104旅馆用地		0.00	0.00%	0.18	0.07%	0.18	0.07%
		3202农村生产仓储用地			4.91	1.90%	4.54	1.76%	-0.37	-0.14%
	33农村工矿用地	3301采矿业用地		0.48	0.19%	0.00	0.00%	-0.48	-0.19%	
		3401种植设施建设用地		0.11	0.04%	0.11	0.04%	0.00	0.00%	
		3402畜禽养殖设施建设用地		1.59	0.62%	1.59	0.62%	0.00	0.00%	
	34农业设施建设用地	3403水产养殖设施建设用地		0.27	0.10%	0.27	0.10%	0.00	0.00%	
		350101村道用地		1.41	0.55%	0.99	0.38%	-0.42	-0.16%	
			350102村庄内部道路用地		0.91	0.35%	1.64	0.63%	0.72	0.28%
35交通设施用地	350103村庄内部交通设施用地		0.00	0.00%	0.11	0.04%	0.11	0.04%		
		35020202国道		6.00	2.32%	5.93	2.30%	-0.06	-0.02%	
	3502对外交通设施用地	35020203省道		4.34	1.68%	4.41	1.71%	0.06	0.02%	
		35020204地方公路		2.90	1.12%	2.71	1.05%	-0.19	-0.08%	
36农村公用设施用地	3603供电用地		0.00	0.00%	0.02	0.01%	0.02	0.01%		
	3609环卫用地		0.16	0.06%	0.16	0.06%	0.00	0.00%		
	3612水工设施用地		1.47	0.57%	1.48	0.57%	0.02	0.01%		
38特殊用地	3801宗教用地		0.00	0.00%	0.04	0.02%	0.04	0.02%		
	3803殡葬用地		2.54	0.98%	2.41	0.93%	-0.13	-0.05%		
39其他建设用地			0.84	0.33%	0.00	0.00%	-0.84	-0.33%		
	3建设用地 汇总		47.08	18.24%	46.83	18.14%	-0.25	-0.10%		
4其他村庄用地	41田坎路		1.61	0.62%	1.61	0.62%	0.00	0.00%		
	43生产路		7.78	3.01%	8.06	3.12%	0.28	0.11%		
4其他村庄用地 汇总					9.39	3.64%	9.67	3.75%	0.28	0.11%
总计					258.14	100.00%	258.14	100.00%	0.00	0.00%